

Processo Seletivo 1º Semestre de 2021

Curso de Medicina (Câmpus Formosa) – 03 de dezembro de 2020

DISCIPLINAS - Língua Portuguesa, Literatura Brasileira, História, Geografia, Matemática, Física, Biologia, Química, Língua Inglesa, Redação em Língua Portuguesa

INSTRUÇÕES

- Não se comunique, em hipótese alguma, com outros candidatos.
- Não é permitida a consulta a apontamentos, livros ou dicionários.
- Solicite a presença do fiscal em caso de necessidade.
- A prova consta de 18 questões, sendo 2 (duas) questões por disciplina, com 04 (quatro) proposições, A, B, C e D para cada uma das quais o candidato deverá assinalar (V) Verdadeiro ou (F) Falso, transportando depois o resultado para o Cartão-Resposta.
- Para marcar no Cartão-Resposta, utilize caneta esferográfica de tinta azul.
- Confira, no Cartão-Resposta, o número de sua inscrição, seu nome e assine no espaço adequado.
- Em nenhuma hipótese será distribuída cópia do Cartão-Resposta e da Folha de Redação, que são identificados eletronicamente.
- Não serão consideradas as respostas que não forem transportadas para o Cartão-Resposta.
- As questões deverão ser respondidas no Cartão-Resposta, assinalando-se as proposições correspondentes de cada questão, sendo: Verdadeiras (1ª coluna) e Falsas (2ª coluna).
- Confira, na Folha de Redação, o número de sua inscrição e entregue juntamente com o Cartão-Resposta.
- O candidato, em nenhuma hipótese, poderá identificar-se na prova de redação.
- Verifique se o seu Caderno de Questões apresenta todas as folhas numeradas corretamente. Caso haja algum problema, comunique o fiscal de sala.

Cronograma (resumo) das principais datas referentes ao processo seletivo

Data	Ação/Evento
03/12	Divulgação do Gabarito Preliminar das provas objetivas a partir das 19h.
07/12	Divulgação do Gabarito Oficial das provas objetivas.
09/12	Divulgação da listagem de corte.
14/12	Divulgação da nota preliminar da Redação.
	Imagem da folha de redação dos candidatos que tiverem a redação corrigida.
16/12	Divulgação dos candidatos classificados no Processo Seletivo (1ª chamada).
17 e 18/12	Matrícula dos candidatos classificados em 1ª chamada até as 12h.
18/12	Divulgação dos candidatos classificados no Processo Seletivo (2ª chamada), após as 15h.
21 e 22/12	Matrícula dos candidatos classificados em 2ª chamada até as 12h.

Site: www.unirv.edu.br - @unirv - facebook.com/unirv

LÍNGUA PORTUGUESA

Leia o texto abaixo e responda às questões 01 e 02.

Existe sempre uma coisa ausente – Caio Fernando Abreu

Paris — Toda vez que chego a Paris tenho um ritual particular. Depois de dormir algumas horas, dou uma espanada no rodenirterceiromundista e vou até Notre-Dame. Acendo vela, rezo, fico olhando a catedral imensa no coração do Ocidente. Sempre penso em Joana d’Arc, heroína dos meus remotos 12 anos; no caminho de Santiago de Compostela, do qual Notre-Dame é o ponto de partida — e em minha mãe, professora de História que, entre tantas coisas mais, me ensinou essa paixão pelo mundo e pelo tempo.

Sempre acontecem coisas quando vou a Notre-Dame. Certa vez, encontrei um conhecido de Porto Alegre que não via pelo menos há 20 anos. Outra, chegando de uma temporada penosa numa Londres congelada e aterrorizada por bombas do IRA, na época da Guerra do Golfo, tropecei numa greve de fome de curdos no jardim em frente. Na mais bonita dessas vezes, eu estava tristíssimo. Há meses não havia sol, ninguém mandava notícias de lugar algum, o dinheiro estava no fim, pessoas que eu considerava amigas tinham sido cruéis e desonestas. Pior que tudo, rondava um sentimento de desorientação. Aquela liberdade e falta de laços tão totais que tornam-se horríveis, e você pode então ir tanto para Botucatu quanto para Java, Budapeste ou Maputo — nada interessa. Viajante sofre muito: é o preço que se paga por querer ver “como um danado”, feito Pessoa. Eu sentia profunda falta de alguma coisa que não sabia o que era. Sabia só que doía, doía. Sem remédio.

Enrolado num capotão da Segunda Guerra, naquela tarde em Notre-Dame rezei, acendi vela, pensei coisas do passado, da fantasia e memória, depois saí a caminhar. Parei numa vitrina cheia de obras do conde Saint-Germain, me perdi pelos bulevares da le dela Cité. Então sentei num banco do Quai de Bourbon, de costas para o Sena, acendi um cigarro e olhei para a casa em frente, no outro lado da rua. Na fachada estragada pelo tempo lia-se numa placa: “Il y a toujours quelque chose d’abient qui me tourmente” (Existe sempre alguma coisa ausente que me atormenta) — frase de uma carta escrita por Camille Claudel a Rodín, em 1886. Daquela casa, dizia a placa, Camille saíra direto para o hospício, onde permaneceu até a morte. Perdida de amor, de talento e de loucura.

Fazia frio, garoava fino sobre o Sena, daquelas garoas tão finas que mal chegam a molhar um cigarro. Copiei a frase numa agenda. E seja lá o que possa significar “ficar bem” dentro desse desconforto inseparável da condição, naquele momento justo e breve — fiquei bem. Tomei um Calvados, entrei numa galeria para ver os desenhos de Egon Schiele enquanto a frase de Camille assentava aos poucos na cabeça. Que algo sempre nos falta — o que chamamos de Deus, o que chamamos de amor, saúde, dinheiro, esperança ou paz. Sentir sede faz parte. E atormenta.

Como a vida é tecelã imprevisível, e ponto dado aqui vezenquando só vai ser arrematado lá na frente. Três anos depois fui parar em Saint-Nazaire, cidadezinha no estuário do rio Loire, fronteira sul da Bretanha. Lá, escrevi uma novela chamada *Bem longe de Marienbad*, homenagem mais à canção de Bárbara que ao filme de Resnais. Uma tarde saí a caminhar procurando na mente uma epígrafe para o texto. Por “acaso”, fui dar na frente de um centro cultural chamado (oh!) Camille Claudel. Lembrei da agenda antiga, fui remexer papéis. E lá estava aquela frase que eu nem lembrava mais e era, sim, a epígrafe e síntese (quem sabe epitáfio, um dia) não só daquele texto, mas de todos os outros que escrevi até hoje. E do que não escrevi, mas vivi e viverei.

Pego o metrô, vou conferir. Continua lá, a placa na fachada da casa número 1 do Quai de Bourbon, no mesmo lugar. Quando um dia você vier a Paris, procure. E se não vier, para seu próprio bem guarde este recado: alguma coisa sempre faz falta. Guarde sem dor, embora doa, e em segredo.

Disponível em: <https://contobrasileiro.com.br/existe-sempre-uma-coisa-ausente-conto-de-caio-fernando-abreu/>

QUESTÃO 1

Assinale V (verdadeiro) ou F (falso) para as alternativas de acordo com o texto:

- a) () O assunto central do texto de Abreu é Paris e suas belezas.
- b) () Cheio de referências das memórias do autor, o texto mostra como o espaço físico se mistura aos sentimentos de Abreu.
- c) () O texto é narrado em primeira pessoa, procedimento adequado ao aspecto memorialista, porém o narrador rompe com essa estratégia ocasionalmente, quando “sai de si mesmo” para se dirigir ao leitor.
- d) () No segundo parágrafo, percebe-se que a liberdade do viajante é tão grande que lhe causa um senso de desorientação pela quantidade enorme de experiências vividas em viagens ao exterior.

QUESTÃO 2

Assinale V (verdadeiro) ou F (falso) para as alternativas de acordo com o texto:

- a) () Há, no texto, um contraponto entre o mundo exterior e o mundo interior do narrador, como se ele tentasse preencher seu vazio existencial com as experiências de viagens ou lugares visitados.
- b) () O trecho “Como a vida é tecelã imprevisível, e ponto dado aqui vezenquando só vai ser arrematado lá na frente”, o narrador faz referência ao episódio da frase de Camille Claudel que tanto ressoou dentro dele, relacionando-o ao fato de encontrar por acaso um centro cultural com o nome da referida artista.
- c) () Todo o sofrimento vivido pelo autor é revelado quando ele lê a frase de Camille Claudel na placa, e essa frase acentuou seu desconforto existencial.
- d) () No trecho “Sempre penso em Joana d’Arc, heroína dos meus remotos 12 anos; no caminho de Santiago de Compostela, do qual Notre-Dame é o ponto de partida — e em minha mãe, professora de História que, entre tantas coisas mais, me ensinou essa paixão pelo mundo e pelo tempo”, temos sujeito oculto na oração principal, dois objetos indiretos e dois apostos.

LITERATURA

QUESTÃO 3

Na segunda parte do livro “Poemas dos becos de Goiás e estórias mais”, de Cora Coralina, a autora se dedica ao aspecto social, assim:

Assinale V (verdadeiro) ou F (falso) para as alternativas.

- a) () Ela retrata através do poema a mulher da vida, crianças abandonadas e presidiários.
- b) () A autora retrata somente crianças abandonadas e presidiários.
- c) () Ela retrata crianças abandonadas que eram usuárias de drogas.
- d) () É desejo da poetisa levar palavras de amor e compreensão às pessoas em situação social difícil.

QUESTÃO 4

No poema da escritora Ana Lins dos Guimarães Peixoto Bretas, o que significa “estas mãos”? Assinale V (verdadeiro) ou F (falso) para as alternativas.

- a) () O termo nada liga-se ao aspecto social retratado no poema e sim, com a arte de escrever da poetisa.

- b) () Refere-se aos atributos do ofício, sendo matéria-prima do trabalho das lavadeiras, por exemplo.
- c) () Define a beleza das lavadeiras e trabalhadores comuns.
- d) () Ana Lins colocou o termo para enfatizar a sua profissão de doceira.

HISTÓRIA

QUESTÃO 5

Disputando áreas de influência em várias regiões do mundo, soviéticos e estadunidenses geraram um período de graves tensões políticas, que ficou conhecido como Guerra Fria. Entre os principais alvos dos governos dos Estados Unidos e da União Soviética, nesse período, estavam os países subdesenvolvidos, como eram então chamadas as nações mais pobres da América Latina, da Ásia e da África. O período foi marcado por guerras em algumas regiões do planeta, alianças militares supranacionais, corrida militar nuclear armamentista e corrida espacial (Fonte: COTRIM, G. **História global**. São Paulo: Saraiva, 2016, p.148).

Sobre a Guerra Fria, analise as seguintes afirmativas e assinale V (verdadeiro) ou F (falso) para as alternativas:

- a) () Durante a Guerra Fria, ocorreu a Guerra do Vietnã. Os Estados Unidos, contando com o apoio do Vietnã do Sul, em 1975, conseguiram unificar o país por meio do socialismo, criando a República Democrática do Vietnã.
- b) () A corrida espacial foi marcada pelo pioneirismo soviético. A União Soviética foi o primeiro país a lançar um satélite artificial denominado Sputnik.
- c) () Os Estados Unidos foram os primeiros a produzir e utilizar armas nucleares. A corrida nuclear foi denominada de “equilíbrio pelo terror”.
- d) () A Guerra da Coreia (1950–1953) determinou a seguinte divisão: Coreia do Norte socialista e Coreia do Sul capitalista.

QUESTÃO 6

A criminalidade não é fenômeno restrito apenas às fronteiras de cada país. Grandes organizações criminosas possuem conexões em vários países do mundo. Acerca dessas organizações e das ações policiais para combatê-las, analise as afirmações a seguir e assinale V (verdadeiro) ou F (falso) para as alternativas.

- a) () O Comando Vermelho e o PCC (Primeiro Comando da Capital) são duas das principais organizações criminosas do Brasil. Sua origem está ligada a movimentos guerrilheiros dos anos 70 e ainda possuem objetivos políticos como a defesa da reforma agrária e distribuição de renda mais justa no Brasil.
- b) () A Interpol congrega e procura estabelecer cooperação entre as principais polícias do mundo. Essa integração facilita a troca de informações e ações conjuntas contra organizações criminosas de atuação internacional. O Brasil faz parte da Interpol.
- c) () O tráfico de drogas organizado em “cartéis” é uma ameaça à segurança e à estabilidade de muitos países. O caso dos cartéis colombianos talvez seja o exemplo mais conhecido das últimas décadas.
- d) () A máfia é uma organização originária do sul da Itália, que se espalhou por muitos países. Seu atual núcleo dirigente se concentra em três países, EUA, Rússia e Brasil, mas ainda é dirigido pela família italiana original.

GEOGRAFIA

QUESTÃO 7

“O estudo do Clima e da vegetação são componentes da natureza associados entre si. Por isso, devem ser analisados juntos para que se possa ter uma visão mais real da totalidade e, assim, mais verdadeira do espaço geográfico estudado” (BARBOSA, A. S.; TEIXEIRA NETTO, A.; GOMES, H. **Geografia: Goiás-Tocantins**. Goiânia: Editora da UFG, 2004, 2. ed. p. 137).

Tendo como parâmetro os seus conhecimentos a respeito da relação entre clima e vegetação, bem como da ideia expressa no fragmento de texto indicado, assinale V (verdadeiro) ou F (falso) para as alternativas.

- a) () A vegetação do Cerrado apresenta características diferenciadas pela precipitação, sendo que as áreas de mata estão associadas aos menores índices pluviométricos.
- b) () A vegetação do Cerrado é composta de paisagens uniformes, semelhantes àquelas encontradas na vegetação savânica.
- c) () As unidades fitogeográficas do Cerrado goiano são resultantes de fatores e elementos ecológicos, tais como: clima, solos e relevo.
- d) () A ideia de que a “vegetação é o espelho do clima” remete à impossibilidade de associação da vegetação com os demais elementos ecológicos.

QUESTÃO 8



(humorpolitico.com.br)

A charge acima é uma crítica ao vazamento de óleo que ocorreu no litoral nordestino e atingiu praias do estado da Bahia, no segundo semestre de 2019. Nesse período, os noticiários divulgaram o grande desastre ecológico que ocorreu no litoral do país, e avaliaram que as dimensões de danos foram intensas, causando uma degradação no meio ambiente que poderá permanecer por décadas. Em relação às possíveis consequências deste vazamento para o meio ambiente, analise as afirmativas e assinale V (verdadeiro) ou F (falso) para as alternativas.

- a) () O óleo pode causar a morte de animais marinhos, como tartarugas e peixes.
- b) () O óleo pode alterar a qualidade da água, deixando-a inclusive imprópria para o banho.
- c) () O óleo pode ocasionar a formação de processos erosivos em áreas de mangue, como ravinas e voçorocas.
- d) () O óleo pode reduzir as emissões de dióxido de carbono na atmosfera, contribuindo, assim, com o aquecimento global.

MATEMÁTICA

QUESTÃO 9

Assinale V (verdadeiro) ou F (falso) para as alternativas.

- a) () O sistema $\begin{cases} 3x - y + z = 2 \\ x - 2y - z = 0 \\ 2x + y + 2z = 2 \end{cases}$ tem única solução.
- b) () Se $A = (a_{ij})_{4 \times 3}$ com $a_{ij} = 3i + j$, $B = (b_{ij})_{3 \times 4}$ com $b_{ij} = i - 2j$ e $C = B \cdot A$, então $c_{31} = -98$.
- c) () A soma das raízes da equação $\begin{vmatrix} 2 & 3 & -2 \\ 0 & 1 & x \\ 2 & x & -3 \end{vmatrix} = 0$ é 3.
- d) () O sistema $\begin{cases} 3x - 2y = 0 \\ x + y = 0 \end{cases}$ é indeterminado.

QUESTÃO 10

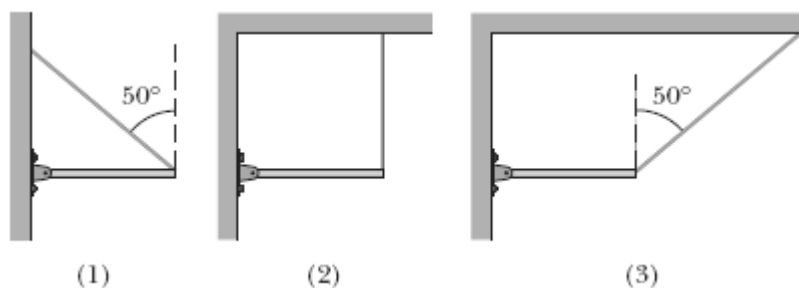
Assinale V (verdadeiro) ou F (falso) para as alternativas.

- a) () O valor numérico do polinômio $p(x) = x^2 - 3x + 1$ para o complexo $x = 2i$ é igual a $-3 - 6i$.
- b) () O conjugado do número complexo $z = \frac{3i}{4-i}$ é o complexo $-5 - 2i$.
- c) () A forma trigonométrica do número complexo $z = -2 + 2\sqrt{3}i$ é representada pelo número $z = 4 \left[\cos\left(\frac{2\pi}{5}\right) + i \sin\left(\frac{2\pi}{5}\right) \right]$.
- d) () O argumento do número complexo $z = 3\sqrt{3} + 3i$ é 210° .

FÍSICA

QUESTÃO 11

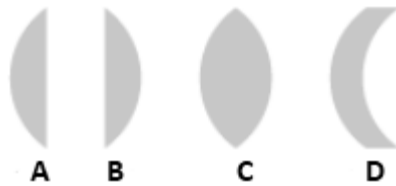
A figura a seguir mostra três situações nas quais a mesma barra horizontal está presa a uma parede por uma dobradiça em uma das extremidades e por uma corda na outra. Em relação às imagens, assinale V (verdadeiro) ou F (falso) para as alternativas.



- a) () A força que a corda exerce na barra é maior em 1, depois em 3 e menor em 2.
- b) () A força vertical que a dobradiça exerce na barra é maior em 1, depois em 3 e nula em 2.
- c) () A força horizontal que a dobradiça exerce na barra é maior em 1, depois em 3 e nula em 2.
- d) () A força vertical que a dobradiça exerce na barra é nula.

QUESTÃO 12

A figura mostra quatro lentes delgadas, feitas do mesmo material, com lados que são planos ou têm um raio de curvatura cujo valor absoluto é 20 cm. Assinale V (verdadeiro) ou F (falso) para as alternativas.



- a) () A lente com maior distância focal é a **C**.
- b) () A lente com maior distância focal é a **D**.
- c) () A lente com menor distância focal é a **C**.
- d) () As lentes com menor distância focal e iguais são **A** e **B**.

BIOLOGIA

QUESTÃO 13

O sistema imunológico é formado por várias células especializadas, tecidos e alguns órgãos que reagem de várias formas. As linhagens de células do sistema imunológico e das células sanguíneas começam todas com a célula-tronco. Em relação a essas células, analise os itens abaixo e assinale V (verdadeiro) ou F (falso) para as alternativas:

- a) () Os mastócitos são células granulares do tecido epitelial, originado de células hematopoiéticas situadas na medula óssea. Contêm no seu interior uma grande quantidade de grânulos citoplasmáticos cheios de histamina, que é anticoagulante, e heparina, que está envolvida nos processos alérgicos.
- b) () As plaquetas se originam na medula óssea vermelha pela fragmentação de pedaços do citoplasma dos monócitos. Este, por sua vez, forma-se pela diferenciação dos macrófagos.
- c) () Células-tronco pluripotentes da medula óssea dão origem às células progenitoras mieloides e linfoides. Os progenitores linfoides, por sua vez, dão origem aos linfócitos T, B e células NK.
- d) () As células-tronco que se diferenciaram para gerar células B residem na medula óssea, e as que produzem as células T migram da medula óssea para o timo.

QUESTÃO 14

Parasitologia é a ciência que estuda os parasitas, os seus hospedeiros e a relações entre eles. Engloba os protozoários e os nematódeos, os anelídeos, os platelmintos e artrópodes. Sobre esse tema, analise as assertivas abaixo e assinale V (verdadeiro) ou F (falso) para as alternativas:

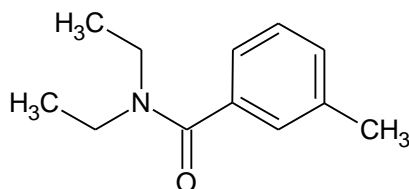
- a) () A redução na absorção de gorduras e de vitaminas lipossolúveis é um dos principais efeitos da giardíase, uma parasitose intestinal mais frequente em crianças do que em adultos e que tem como agente etiológico a *Giardia lamblia*.

- b) () A toxoplasmose é uma doença causada por um protozoário, o *Toxoplasma gondii*, que possui três estados infectantes: oocistos, taquizoítos e bradizoítos.
- c) () O *Trichomonas vaginalis* é um verme oval, anaeróbio e flagelado cuja presença é responsável por cerca de 20% dos casos de corrimentos vaginais. Habita o baixo trato genital feminino e a uretra e a próstata masculina.
- d) () A barriga d'água é uma doença causada por larvas de vermes nematódeos da espécie *Necator americanus* e *Ancylostoma duodenale* liberadas na água pelo caramujo do gênero *Biomphalaria*.

QUÍMICA

QUESTÃO 15

Um método de prevenir a dengue, além de combater os focos de água parada, é o uso de repelentes. O princípio ativo dos repelentes mais comercializados no Brasil é à base de amidas e, como exemplo, tem-se a estrutura a seguir.

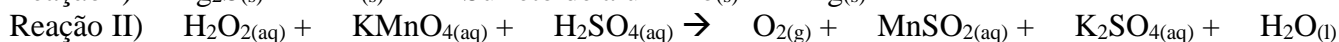


Baseando-se na estrutura, assinale V (verdadeiro) ou F (falso) para as alternativas.

- a) () O nome IUPAC é N,N,3-trimetilbenzamida.
- b) () Na reação com ácido sulfúrico aquoso e aquecimento brando, gera-se como um dos produtos o ácido-m-metilbenzóico.
- c) () A substância apresenta um par de enantiômeros.
- d) () Ela possui sete carbonos com geometria trigonal plana.

QUESTÃO 16

Analise as reações químicas a seguir. Avalie as alternativas e assinale V (verdadeiro) ou F (falso):



- a) () A soma dos coeficientes de balanceamento dos produtos da reação I é igual a 7.
- b) () A soma dos coeficientes de balanceamento da reação II é igual a 26.
- c) () A fórmula molecular dos sulfeto de hidrogênio é Al_2S .
- d) () Ambas as reações são de oxidorredução.

ESTRANGEIRA (INGLÊS)

Leia o texto abaixo e responda às questões 17 e 18.

Psychological troll profile.

First of all, it is appropriate to define conceptually the terms and the differences between troll and hater. The term troll refers to a person who publishes content in a social community (social networks, blogs, chats, forums, etc.) with the intention of generating controversy, creating a conflict, provoking or simply calling attention with the sole purpose of entertaining.

There are different types of troll, the clown and the aggressive:

Troll clown.

Their mission is to make grace, use social networks and comment boxes are the perfect place to take advantage of any situation to create a joke about it. If they do not mess with anyone they are harmless and fulfill their humorous function. They are the first to create the perfect meme in search of becoming viral and to be the center of attention, which gives them a certain social prestige.

They seek approval (as many as possible) and membership in the group. In real life they would be the typical gracioso class that makes all the jokes or messes with the teacher in search of the laughter of his classmates. On the Internet there are no physical laughter, but lots of emoticons, retuits, likes and ways to share your “work of art”.

Aggressive troll.

These are those people whose comments can be more hurtful, annoying, abusive and malicious. They are those in which Twitter will focus its security policies (or hopefully). Perhaps within this type of trolleys we could locate the haters, who are those who, in addition to seeking to excel in the community with their hurtful and unresponsive methods, reaffirm their beliefs and take them as unique, defending them by all means.

This type of trolleys show a clear lack of empathy, they forget that behind the screen are natural persons without caring to hurt their feelings and emotions. In real life it would be the closest thing to bullying.

The social disinhibition and anonymity provided by social networks facilitate the flowering of this type of people in search of stimuli that allow them to alleviate their needs of action-reaction. This phenomenon is the same as for example during demonstrations. A person in the middle of many can be uninhibited and unleash their aggressive behaviors. Imagine a demonstration with millions of people, that's what happens in social networks.

Adaptado de: <https://psicopico.com/en/perfil-psicologico-troll-hater-internet/>

QUESTÃO 17

Assinale V (verdadeiro) ou F (falso) para as alternativas.

- a) () O objetivo do texto é fazer uma diferenciação entre “troll” e “hater”, o que já é realizado no primeiro parágrafo, em que o autor apresenta as definições dos dois elementos.
- b) () O autor classifica os “trolls” em duas categorias: os palhaços e os agressivos.
- c) () O autor categoricamente inclui os “haters” na categoria de “trolls” agressivos.
- d) () O texto compara o “troll” palhaço ao aluno “engraçadinho” que, na sala de aula, age como um piadista para arrancar risos dos colegas.

QUESTÃO 18

Assinale V (verdadeiro) ou F (falso) para as alternativas.

- a) () A sentença condicional “If they do not mess with anyone they are harmless” está infringindo normas gramaticais da língua inglesa, uma vez que se há o uso do presente simples na primeira parte, obrigatoriamente deveria haver o uso do futuro simples (*will be*) na segunda.
- b) () Segundo o texto, enquanto para os palhaços o objetivo central é entreter, para os “trolls” agressivos a meta é magoar o maior número possível de usuários, com o intuito de se sentirem protegidos pelo anonimato.
- c) () Para o autor, o anonimato proporcionado pela internet é propício para o comportamento agressivo, pois, uma vez na multidão virtual, o agressor se sente livre para liberar sua agressividade, da mesma maneira que ocorre em protestos de rua na vida real.
- d) () O autor afirma que se espera que as políticas de segurança do Twitter estejam focadas em usuários que façam comentários ofensivos.

REDAÇÃO EM LÍNGUA PORTUGUESA

INSTRUÇÕES

1. O texto deverá ter, no máximo, 25 (vinte e cinco) linhas, e no mínimo, 20 (vinte) linhas. Textos que não atingirem 20 linhas serão eliminados.
2. As alternativas propostas apresentam coletâneas que mantêm uma linha temática. Consulte as coletâneas e utilize-as segundo as instruções específicas dadas para a alternativa. Não as copie.
3. Ao elaborar sua redação, você poderá utilizar-se também de outras informações que julgar relevantes para o desenvolvimento da temática escolhida, desde que estejam, essencialmente, relacionadas.
4. Na redação final você deverá ater-se ao seguinte:
 - a) indique a alternativa escolhida;
 - b) dê um título à sua redação conforme a alternativa que você escolheu;
 - c) use caneta de tinta azul ou preta.
5. Qualquer redação, por mais bem feita que seja, terá nota zero se fugir das temáticas propostas; se for cópia dos trechos apresentados nas coletâneas; se for ilegível ou apresentar desconhecimento da norma padrão e manejo da modalidade escrita, acarretando total comprometimento do texto produzido. A redação também será penalizada se não corresponder ao tipo de texto escolhido.

ORIENTAÇÃO GERAL

Seguem-se duas propostas/temas para, dentre elas, escolher uma para a sua redação. Preste atenção ao assunto que é solicitado. A valorização do seu texto dependerá de sua relação direta com o tema, com a montagem do texto, com a coerência, com a coesão e, principalmente, com os argumentos que você utilizar para convencer o seu leitor de que o seu ponto de vista é o melhor. Observe atentamente as orientações que acompanham cada alternativa.

Leia atentamente os tópicos abaixo a fim de verificar qual deles se enquadra melhor aos seus conhecimentos, pois sua redação não deverá fugir e nem transgredir o tema proposto. Feito isso, escolha o tópico que deverá ser desenvolvido de forma clara e objetiva.

ALTERNATIVA A

Texto 1

Na primeira vez em que viram os gêmeos Raíssa e Benjamin em um abrigo, os engenheiros Fabiana e Marcus Clark não tiveram dúvidas de que estavam diante de seus filhos. As dificuldades enfrentadas pelas crianças, na época com três anos, não amedrontaram o casal. "Tivemos uma identificação muito grande desde o primeiro momento em que nos vimos", diz Fabiana à BBC News Brasil. Raíssa e Benjamin nasceram com paralisia cerebral, que ocasionou diversas dificuldades para o desenvolvimento deles. Os irmãos foram entregues para a adoção logo que nasceram. Enquanto os gêmeos vinham ao mundo, Fabiana e Marcus tentavam ter um filho biológico. O desejo de engravidar, porém, não se concretizou. "Descobrimos que nós dois temos problemas de fertilidade", relata a engenheira química, hoje com 44 anos. O casal optou pela adoção. A princípio, queriam crianças de até dois anos - as que estão entre as mais procuradas por pretendentes. Depois, estenderam a busca para crianças com até quatro anos e incluíram aquelas com deficiência. Pouco depois, foram chamados para conhecer Raíssa e Benjamin. "Costumo dizer que quando os conheci, descobri que Deus havia preparado dois pacotinhos bem especiais para a gente", diz Fabiana. "Quando olhei para eles pela primeira vez, me emocionei muito. Eu não sei explicar, mas sabia que estava olhando para os meus filhos", diz Marcus, de 47 anos. Oito anos depois, Fabiana e Marcus afirmam que mudaram completamente desde a chegada dos filhos. "Eles nos ensinaram muita coisa. Hoje me considero uma pessoa melhor", diz Fabiana. Segundo o SNA, atualmente existem 4,9 mil crianças ou adolescentes disponíveis para a adoção no Brasil e 2,1 mil em processo de adoção. Dentre as disponíveis para adoção, há 424 com problemas de saúde diversos, que incluem desde o vírus HIV a doenças cardíacas. Há também 368 crianças ou adolescentes deficientes — com problemas físicos ou mentais. Era considerado extremamente difícil que Raíssa e Benjamin encontrariam uma família, por se tratar de dois irmãos com deficiência. "Quando incluímos que nossos filhos poderiam ser deficientes, rapidamente fomos chamados, porque infelizmente há muita pouca procura por essas crianças", diz Fabiana (bbc.com).

Texto 2

Uma mãe atípica, como convencionou-se chamar mulheres que têm filhos com deficiência, tem desafios extras para enfrentar, além daqueles já inerentes à maternidade. Afinal, uma criança com deficiência traz um cenário de luta por inclusão, de enfrentamento de preconceitos, além de uma rotina de terapias e tratamentos, só para citar alguns obstáculos. Para a professora paraense Aylla Kelly Amorim Queiroz Monteiro, de 34 anos, ter uma criança com paralisia cerebral foi uma escolha. Ela e o marido, o assistente administrativo Ronald dos Santos, 33, adotaram a Emanuelle sabendo que teriam muito a enfrentar. A Manu foi abandonada pela genitora na Santa Casa de Belém, entrou para adoção e encontrou na fila Aylla e Ronald, que a aceitaram sem saber quais seriam as sequelas da bebê que tinha ficado 90 dias na UTI. Quem acompanha a história deles nas redes sociais pode achar que são heróis, mas eles afirmam que não — queriam apenas formar uma família, seja lá como fosse. "Não sou especial nem fiz um gesto de caridade, como percebo nas entrelinhas de alguns comentários que me fazem. Adotar uma criança é um ato de amor e foi o modo como eu consegui formar minha família" (uol.com.br).

Texto 3

Sabe-se que a adoção de crianças com deficiência exige muita orientação e amor dedicado por parte dos pais, seja na tentativa de integrá-las à família e à sociedade, que em geral é preconceituosa, em que o diferente ou deficiente é excluído. É notório que crianças com deficiência são especiais, não pela condição em si, e sim porque exigirá pais mais aptos e instruídos no conhecimento específico da deficiência, mesmo que sejam biológicos, para que elas tenham a oportunidade de criar instrumentos suficientes para lidar emocionalmente com sua deficiência no futuro. (FONSECA, C.M; SANTOS, C.P; DIAS, C.B. **A adoção de crianças com necessidades especiais na perspectiva dos pais adotivos.** Ribeirão Preto: Paideia, 2009).

A partir da leitura dos textos motivadores e com base nos conhecimentos construídos ao longo de sua formação, redija texto dissertativo-argumentativo sobre o tema: **Adoção de crianças com deficiência.**

ALTERNATIVA B

Texto 1

A maioria das pessoas geralmente prefere um filhote na hora de adotar um cachorro ou até mesmo um gato. No entanto, é sempre importante lembrar dos animais com mais idade ou com necessidades especiais – que também precisam de um lar. Eles são tão carinhosos e companheiros quanto os filhotes, mas acabam esperando até quatro vezes mais na fila de adoção. Então por que não aproveitar todo o carinho e conforto que você pode oferecer e abrigar esse novo amigo no seu lar? Há muitos casos em que o animal nasce com algum tipo de deficiência, mas também existem aquelas ocasiões onde a deficiência é desenvolvida por um problema de saúde ou por algum acidente. De qualquer forma, o pet com deficiência pode amar seu dono, viver uma vida tranquila, ser feliz e aproveitar sua vida com uma família. Podemos citar um cachorro cego como exemplo. A disfunção do animalzinho não o impossibilita de amar seus donos e de viver uma vida saudável. O cão com necessidades especiais se adapta às suas condições – e espera ser amado incondicionalmente, assim como os outros cães. Geralmente, esses animais esperam anos na fila de adoção para encontrar novas famílias e viverem uma vida cheia de amor, afeto e prazer. Por isso, o retorno de carinho e felicidade, quando finalmente encontram um dono, é muito grande (caesparaadocao.com.br).

Texto 2



O Núcleo da Pessoa com Deficiência (Núcleo PcD) da Secretaria de Justiça, Direitos Humanos e Cidadania (Sejusc) do Amazonas, ganhou um colaborador bem especial. É o cãozinho Fred, animal que, por não ter o movimento das patas traseiras, usa

uma cadeira de rodas adaptada. Ele será treinado para compor as atividades de terapia assistida por cães, modalidade que auxilia crianças com deficiência. O animal havia sido abandonado e foi resgatado recentemente, sendo examinado, vacinado, castrado e vermifugado. O cão se locomove com o auxílio de uma cadeira de rodas preparada especialmente para ele, já que não consegue mover as duas patas traseiras. O animal foi “contratado” e se transformou no mascote do departamento, fazendo parte do time da Secretaria Executiva da Pessoa com Deficiência (SePcD). O secretário William Abreu, titular da Sejusc, se sensibilizou com a iniciativa, afirmando ser de extrema importância mostrar a causa das Pessoas com Deficiência por meio do cãozinho. Nos próximos meses, segundo William, Fred será adestrado pelos integrantes do projeto Pet Terapia Amigo Fiel para integrar o grupo de cães terapeutas atuantes nas aulas de terapia com animais. Participam das turmas crianças com Transtorno de Espectro Autista e também com Síndrome de Down (sejusc.am.gov.br).

Texto 3



Lancelote é o nome desse gatinho de 13 anos que foi adotado por Bárbara. Em uma postagem no Facebook, ela contou que, antes de encontrar uma família, Lancelote passou a vida toda em uma colônia para gatos. Aproveitou ainda para incentivar que outras pessoas também adotassem um idoso: "Quem tiver a oportunidade de ajudar um animal idoso, ajude. Eles são dóceis e precisam muito de nós. Eu sei que não vamos viver juntos o tempo que gostaríamos, mas ele vai viver da melhor forma que eu puder proporcionar a ele: potinho sempre cheio, água fresca, proteção, amor e carinho" (uol.com.br).

A partir da leitura dos textos motivadores e com base nos conhecimentos construídos ao longo de sua formação, redija texto dissertativo-argumentativo sobre o tema: **Adoção de animais com deficiência ou idosos.**



FOLHA DE RASCUNHO – PROVA DE REDAÇÃO

[illegible]

QUÍMICA

CLASSIFICAÇÃO PERIÓDICA DOS ELEMENTOS

Com massas atômicas referidas ao isótopo 12 do Carbono

1	2	13	14	15	16	17	18
1 H 1,01	2 He 4,00	5 B 10,8	6 C 12,0	7 N 14,0	8 O 16,0	9 F 19,0	10 Ne 20,2
3 Li 6,94	4 Be 9,01	11 Na 23,0	12 Mg 24,3	13 Al 27,0	14 Si 28,1	15 P 31,0	16 S 32,1
19 K 39,1	20 Ca 40,1	21 Sc 45,0	22 Ti 47,9	23 V 50,9	24 Cr 52,0	25 Mn 54,9	26 Fe 55,8
37 Rb 85,5	38 Sr 87,8	39 Y 88,9	40 Zr 91,2	41 Nb 92,9	42 Mo 95,9	43 Tc (99)	44 Ru 101
55 Cs 133	56 Ba 137	Série dos Lantanídeos	72 Hf 178	73 Ta 181	74 W 184	75 Re 186	76 Os 190
87 Fr (233)	88 Ra (226)	Série dos Actínidos	104 Rf (261)	105 Db (262)	106 Sg (263)	107 Bh (262)	108 Hs (265)
27 Co 58,9	28 Ni 58,7	29 Cu 63,5	30 Zn 65,4	31 Ga 69,7	32 Ge 72,6	33 As 74,9	34 Se 79,0
45 Rh 103	46 Pd 106	47 Ag 108	48 Cd 112	49 In 115	50 Sn 119	51 Sb 122	52 Te 128
77 Ir 192	78 Pt 195	79 Au 197	80 Hg 201	81 Tl 204	82 Pb 207	83 Bi 209	84 Po (210)
109 Mt (266)	110 Uun (267)	111 Uub (268)	112 Uut (269)	113 Uuq (270)	114 Uup (271)	115 Uuh (272)	116 Uus (273)

57 La 139	58 Ce 140	59 Pr 141	60 Nd 144	61 Pm (147)	62 Sm 150	63 Eu 152	64 Gd 157	65 Tb 159	66 Dy 163	67 Ho 165	68 Er 167	69 Tm 169	70 Yb 173	71 Lu 175
-----------------	-----------------	-----------------	-----------------	-------------------	-----------------	-----------------	-----------------	-----------------	-----------------	-----------------	-----------------	-----------------	-----------------	-----------------

89 Ac (227)	90 Th (232)	91 Pa (231)	92 U (238)	93 Np (237)	94 Pu (242)	95 Am (243)	96 Cm (247)	97 Bk (247)	98 Cf (251)	99 Es (254)	100 Fm (253)	101 Md (256)	102 No (253)	103 Lr (257)
-------------------	-------------------	-------------------	------------------	-------------------	-------------------	-------------------	-------------------	-------------------	-------------------	-------------------	--------------------	--------------------	--------------------	--------------------

Número Atômico	Símbolo
Massa Atômica () N° de massa do isótopo mais estável	